

Carta etica

Gruppo Pluxee

Versione 1.0 | Maggio 2024



La parola del CEO



Noi di Pluxee ci impegniamo a migliorare il benessere degli individui, promuovendo al contempo il progresso economico, sociale e ambientale delle comunità in cui operiamo.

Ci impegniamo a costruire un'azienda che si guadagni la fiducia di dipendenti, clienti, consumatori, commercianti, partner e di tutte le altre parti interessate. Guidati da principi etici, gestiamo le nostre attività quotidiane con integrità, affidabilità e rispetto. L'adesione a questi principi non è solo un requisito legale, ma un imperativo morale.

Adottiamo tutte le misure necessarie per garantire un ambiente di lavoro in cui tutti si sentano sicuri e ingaggiati. Questo documento funge da guida, mettendo i nostri collaboratori in condizione di fare la loro parte e di lavorare insieme per realizzare la nostra missione, e di farlo nel modo giusto.

Ringrazio ciascuno di loro per l'impegno personale e costante nei confronti di questi principi.

Aurélien Sonet
Amministratore Delegato di Pluxee

Sintesi

La parola del CEO	2
Introduzione	4
Principi etici	6

INTEGRITÀ

Lotta alla corruzione	7
Garantire la correttezza con gli standard della concorrenza	8
Lavorare con terze parti	9
Mitigare il conflitto di interessi	13
Antiriciclaggio e lotta al finanziamento del terrorismo (AML-CFT), rispetto delle sanzioni economiche internazionali	14

AFFIDABILITÀ

Protezione dei dati degli stakeholder Pluxee	15
Salvaguardia dei beni e delle informazioni di Pluxee	16
Frode	16
Garantire la trasparenza delle pratiche finanziarie	17
Restrizioni al trading - informazioni privilegiate	18

RISPETTO

Impegni per i diritti umani	19
Proteggere l'ambiente	23
Sostenere le comunità locali	24
Speak Up: Una voce per tutti	25
Comitato Etico e di Conformità di Pluxee	26
Politiche, linee guida, procedure e risorse aggiuntive di Pluxee	27

Introduzione

Avere solidi standard etici è nella nostra cultura: la nostra Life@Pluxee.

Life@Pluxee è il nostro modello culturale e la nostra bussola. Guida il modo in cui facciamo le cose, il modo in cui operiamo e collaboriamo, il modo in cui facciamo scelte e prendiamo decisioni e il modo in cui ci comportiamo individualmente e collettivamente.

Il modello Life@Pluxee è sostenuto da quattro principi guida:

Il cuore pulsante delle nostre comunità (The beating heart of our communities)

All'interno, costruiamo una comunità diversificata e inclusiva. Questa è la colonna portante della nostra cultura. All'esterno, vogliamo entrare in contatto e collaborare con coloro che fanno del coinvolgimento dei dipendenti un dovere. Siamo aperti al mondo, accogliamo, ascoltiamo e collaboriamo con le comunità che ci circondano.

Far progredire il mondo del lavoro (Moving the world of work forward)

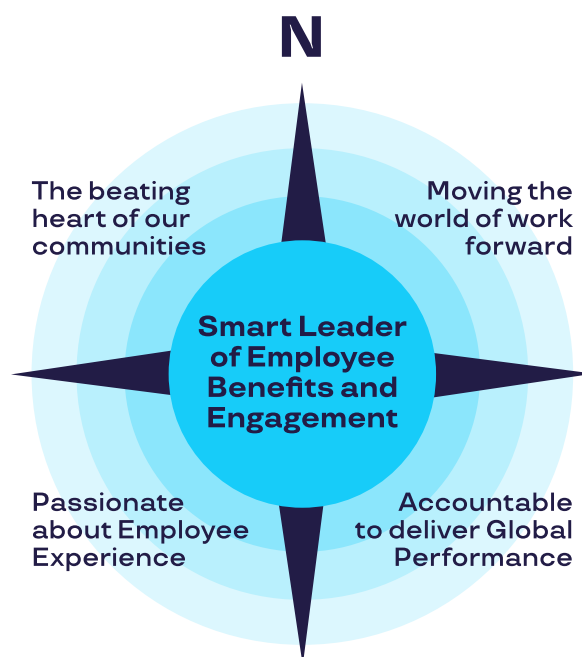
Ben informati sul nostro mercato, costruiamo prodotti e servizi basati sulle informazioni che raccogliamo, analizziamo e interpretiamo. È così che innoviamo e facciamo passi avanti decisivi. Con i dati e il talento, facciamo progredire il mondo del lavoro.

Appassionati di esperienza dei dipendenti (Passionate about Employee Experience)

Vendiamo soluzioni digitali e personalizzate. Ma crediamo che i nostri servizi e prodotti arrivino ancora più in alto: sono opportunità per i dipendenti di ottenere di più dalla vita e di ottenere di più da ciò che conta per loro.

Responsabili di fornire prestazioni globali (Accountable to deliver Global Performance)

La nostra crescita e il nostro successo finanziario devono andare a beneficio della società e del pianeta in generale. Sappiamo come raggiungere questo obiettivo: abbiamo bisogno di persone responsabili, orientate ai risultati ed efficienti.



Abbracciare i più alti standard di etica e integrità in ogni aspetto delle attività di Pluxee non è solo un'ambizione, è il nostro modo di fare affari. Siamo determinati a promuovere una cultura in cui l'integrità aziendale diventi una forza trainante per un cambiamento positivo. Rifiutiamo sistematicamente qualsiasi forma di corruzione, frode o pratica illegale ovunque operiamo.

La presente Carta etica delinea gli standard di integrità che Pluxee sostiene per la propria attività e fornisce una panoramica dei principi principali contenuti nelle nostre politiche in materia.

Chi deve seguire questi principi?

La presente Carta etica si applica a Pluxee N.V. e a tutte le sue società controllate, dirette e indirette, intendendo per tali tutte le società in cui Pluxee N.V. possiede più del 50% delle azioni o esercita il controllo esclusivo o congiunto o un'influenza determinante. ("Pluxee")



Questi principi costituiscono un quadro di riferimento non negoziabile che si applica a tutti i membri del nostro team, indipendentemente dalla loro posizione, dai membri del consiglio di amministrazione, ai leader, al senior management, ai manager e ai dipendenti in prima linea. Il quadro di riferimento si applica anche a chiunque agisca per conto o in nome di Pluxee ("Collaboratori").

È essenziale che tutti in Pluxee conoscano e rispettino questi principi.



Pluxee si aspetta e incoraggia fortemente tutti i suoi stakeholder, le entità non controllate, i fornitori, i fornitori di servizi, i partner, i partner commerciali, i clienti, i consumatori, gli affiliati e i commercianti a sottoscrivere gli stessi standard etici e a condividere il suo rifiuto di impegnarsi in pratiche non etiche, corrotte o sleali.

Dove si applica la Carta etica?

In qualità di attore globale, riconosciamo le sfide intrinseche che si presentano quando si opera in più Paesi e in culture diverse. Tuttavia, i principi contenuti nella presente Carta etica si applicano uniformemente in tutti i Paesi in cui operiamo. Tutti noi abbiamo la responsabilità di comprendere questi principi, applicarli e assicurarci di usare il buon senso, non solo per essere conformi alla legge, ma anche per fare la cosa giusta e garantire che Pluxee rimanga un buon cittadino d'impresa.

Pluxee si atterrà costantemente a tutte le leggi e i regolamenti applicabili in tutto il nostro panorama operativo e si impegnerà a innalzare gli standard etici ogni volta che sarà possibile, ispirandosi ai nostri principi etici esposti di seguito.

Principi etici

In Pluxee diamo priorità ai seguenti principi etici rispetto agli obiettivi finanziari o ad altri obiettivi aziendali.



INTEGRITÀ:
Agire in modo onesto e corretto

Questo principio si applica a tutte le nostre interazioni con gli stakeholder e comprende il nostro impegno a onorare i nostri obblighi contrattuali e a sostenere il contenuto dei nostri accordi commerciali.

Non tolleriamo alcuna pratica che non nasca dall'onestà, dall'integrità e dalla correttezza in qualsiasi parte del mondo in cui operiamo.



AFFIDABILITÀ:
Puntiamo all'innovazione con fiducia

Il nostro team si dedica a pensare fuori dagli schemi, spingendo costantemente i confini della creatività e dell'innovazione. Ci sforziamo di fornire soluzioni su misura e basate sui dati per soddisfare le esigenze dei nostri clienti al di là degli approcci convenzionali, ma nel rispetto degli standard etici descritti in questo statuto.

Il nostro successo deriva dall'offerta di servizi intelligenti e innovativi di cui le persone possono fidarsi e su cui possono contare.



RISPETTO:
Lavorare per il miglioramento della vita in tutte le sue dimensioni

Lavorare per il miglioramento della vita porta alla costruzione di una comunità aperta che abbraccia la diversità e rispetta le persone, il pianeta e le comunità in cui operiamo.

Ci impegniamo a condurre la nostra attività in modo socialmente e ambientalmente responsabile, consapevoli del nostro impatto sugli esseri umani e sul pianeta.

Lotta alla corruzione



Pluxee ha una politica di tolleranza zero per tutte le forme di corruzione, sia privata che pubblica, per tutte le sue attività ovunque operi.



Noi di Pluxee crediamo fermamente nell'opportunità di vincere gli affari nel modo giusto: essendo eccellenti in quello che facciamo, non ricorrendo a tangenti o ad accordi disonesti.



Pluxee e tutti coloro che ci rappresentano non devono offrire regali o trattamenti speciali a funzionari governativi o a chiunque altro per ottenere vantaggi indebiti o fare carriera.



Non accettiamo di offrire regali, ospitare feste o fare accordi segreti per influenzare le decisioni o ottenere vantaggi sleali.



Allo stesso modo, non accettiamo regali o favori da parte dei fornitori in cambio di un'offerta commerciale o di offerte migliori.

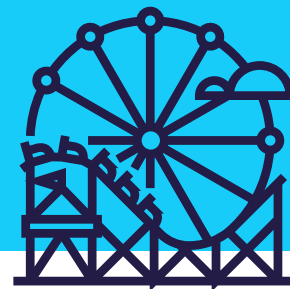


Piccoli doni o ospitalità devono essere appropriati, proporzionati e conformi alla nostra Politica sui regali e gli inviti.



Ci assicuriamo che le nostre azioni non creino mai un'impressione di sospetto o disonestà o che possano far dubitare della nostra integrità.

Garantire la correttezza con gli standard della concorrenza



Pluxee opera secondo i principi della concorrenza leale e legale, come stabilito dal sistema globale di libera impresa e dalle leggi e dai regolamenti applicabili.



Ci assicuriamo il business fornendo servizi in modo efficiente, affidabile e a prezzi competitivi.

-
- Pluxee determina autonomamente i prezzi e le condizioni commerciali.
 - Aderiamo rigorosamente alle leggi antitrust, vietando pratiche illegali quali la fissazione dei prezzi, la manipolazione delle offerte, la ripartizione del mercato, della geografia o dei clienti, qualsiasi forma di collusione con i concorrenti o qualsiasi atto che limiti impropriamente le pratiche del libero mercato.
 - Le nostre attività sono strettamente legate a quadri normativi specifici che richiedono numerose interazioni con le autorità locali, spesso attraverso organizzazioni professionali. Sebbene questo ci porti a interagire con i nostri concorrenti, rimaniamo vigili per rispettare rigorosamente le regole della concorrenza e limitare le nostre interazioni alla difesa del settore.

Lavorare con terze parti



Le attività di Pluxee richiedono l'interazione con molte parti terze

Ci aspettiamo che applichino il nostro stesso livello di standard. Ognuno di noi svolge un ruolo importante nel contribuire a mantenere la nostra reputazione di azienda responsabile. La nostra credibilità dipende dalla nostra capacità di lavorare con partner fidati.

✓ Selezione

La due diligence basata sul rischio viene condotta sulle terze parti di Pluxee per verificare che non abbiano una storia o una reputazione di comportamento non etico.

✓ Trattamento equo

Valutiamo le prestazioni in base a criteri oggettivi e nel rispetto dei nostri principi etici.

✓ Follow-up:

- Tutti i nostri rapporti devono essere seguiti per garantire che il lavoro svolto e i servizi forniti siano conformi alle leggi, ai regolamenti e ai termini contrattuali.
- I Collaboratori di Pluxee non ingaggiano mai una terza parte per eseguire indirettamente azioni che a Pluxee sarebbe vietato fare direttamente.
- Per rendere chiare le nostre aspettative, Pluxee ha stabilito un Codice di Condotta dei Fornitori allineato agli Obiettivi di Sviluppo Sostenibile 2030 delle Nazioni Unite.

Quando si lavora con fornitori e consulenti

Pluxee si impegna a condurre l'attività con profitto attraverso l'innovazione, le alte prestazioni, il duro lavoro e la continua attenzione al miglioramento dell'esperienza dei dipendenti.



Cosa facciamo:

- Assumere fornitori e consulenti in base alle legittime esigenze aziendali.
- Seguire processi standardizzati per garantire una selezione equa di fornitori, venditori e consulenti.
- Prendere decisioni basate su considerazioni commerciali legittime.
- Garantire che tutti i fornitori rispettino i nostri standard etici, come indicato nel Codice di condotta per i fornitori.
- Registrare le nostre condizioni finanziarie e i risultati delle operazioni in modo onesto e tempestivo.
- Non discriminare nessuno su basi improprie.
- Non accettare conflitti di interesse reali e potenziali.
- Non ricevere regali inappropriati, ospitalità o qualsiasi cosa di valore da un fornitore o da un consulente.

Quando si lavora con i clienti



Cosa facciamo:

- Fissare i nostri prezzi in modo libero e indipendente.
- Condurre gli affari con la massima integrità.
- Ascoltare le esigenze dei nostri clienti per offrire loro le soluzioni migliori.
- Sfruttare dati e analisi per consigliare i clienti e consentire loro di prendere decisioni intelligenti.
- Non accettate mai informazioni interne su un processo di selezione o su offerte di altri concorrenti.
- Prevenire potenziali conflitti di interesse.
- Non fare impropriamente regali, dare ospitalità o qualsiasi altra cosa di valore per mantenere o ottenere affari.

Quando si lavora con gli esercenti

Cosa offriamo:

- Essere trasparenti sulle regole di accettazione dei nostri prodotti.
- Fornire gli strumenti per attrarre e mantenere la spesa degli utilizzatori.
- Generare volume per l'ecosistema locale e guidare il traffico qualitativo.
- Rafforzare le partnership con i commercianti attraverso servizi a valore aggiunto.

Quando lavoriamo per i nostri utilizzatori

Cosa facciamo:

- Soddisfare le aspettative dei dipendenti elevando la nostra offerta di benefit.
- Offrire ai nostri consumatori la libertà di scegliere tra un'ampia gamma di prestazioni e metodi di pagamento.
- In base al contesto normativo locale, fornire un pacchetto completo di soluzioni di benefit e coinvolgimento dei dipendenti (pasti e cibo, stile di vita, salute e benessere, vacanze e cultura, mobilità).
- Coinvolgere ulteriormente gli utilizzatori attraverso esperienze digitali personalizzate.
- Implementare soluzioni digitali per migliorare l'esperienza degli utilizzatori, riducendo al contempo il nostro impatto ambientale.

Quando si lavora con governi, autorità pubbliche ed enti statali di proprietà o controllati dallo Stato

Come per qualsiasi altra terza parte, il modo in cui lavoriamo con i governi, le autorità pubbliche e le entità di proprietà o controllate dallo Stato deve essere trasparente ed etico. Qualsiasi pratica che cerchi di influenzare illegalmente o dia l'impressione di farlo è severamente vietata. Tuttavia, la collaborazione con i funzionari pubblici richiede una maggiore attenzione, poiché essi sono soggetti a norme, leggi e regolamenti specifici nell'ambito delle loro funzioni pubbliche.



Cosa facciamo:

- Prestate particolare attenzione a come le regole per rispondere alle gare d'appalto variano da Paese a Paese e rispettate tutti i requisiti legali.
- Non accettate mai informazioni interne all'amministrazione su un processo di selezione o su offerte di altri concorrenti.
- Condurre un livello adeguato di due diligence nei confronti degli intermediari coinvolti in appalti pubblici o in azioni di sensibilizzazione per evitare conflitti di interesse.
- Non considerate mai l'elargizione di tangenti come una pratica normale e rifiutate ogni forma di estorsione, anche se consiste in un piccolo pagamento come un'agevolazione.

Per chiarezza, per "pubblici ufficiali" si intendono i dipendenti e i funzionari governativi, i membri eletti o nominati di un organo esecutivo, legislativo o amministrativo, a livello locale, regionale, nazionale o internazionale.

Donazioni e sponsorizzazioni

Pluxee può effettuare donazioni e sponsorizzazioni e, pertanto, può offrire sostegno finanziario o materiale a determinati progetti e iniziative sociali, culturali, scientifiche o sportive, al fine di promuovere il loro marchio e i loro valori e, in caso di sponsorizzazione, per promuovere il nostro marchio.

Qualsiasi progetto di donazione o sponsorizzazione deve essere selezionato, approvato e organizzato secondo il nostro processo interno.

Mitigare il conflitto di interessi



Un conflitto di interessi può sorgere quando gli interessi personali si sovrappongono, possono sovrapporsi o possono essere percepiti come sovrapposti ai doveri professionali.



Pluxee sottolinea che tutte le decisioni aziendali devono avere come priorità ciò che è meglio per l'azienda, senza alcun tornaconto personale.



I collaboratori sono tenuti a identificare e affrontare qualsiasi conflitto di interessi che possa sorgere informando i propri responsabili e/o il dipartimento Ethics & Compliance.



Se la posizione di un Collaboratore consente di influenzare una decisione che potrebbe avvantaggiare sé stesso, un parente o un conoscente stretto, deve rivelare la situazione.



Si possono adottare misure per ridurre l'influenza dei collaboratori sulla decisione di mantenere l'equità.



I collaboratori non devono lavorare per i concorrenti di Pluxee e non devono gestire altre attività che interferiscano con Pluxee mentre lavorano per noi.

Queste misure garantiscono la trasparenza e l'integrità dei nostri processi decisionali.

Per evitare il conflitto di interessi, i Collaboratori devono chiedersi se c'è qualcosa, al di fuori delle considerazioni commerciali, che potrebbe influenzare il loro processo decisionale o essere percepito come un conflitto di interessi.

Antiriciclaggio e lotta al finanziamento del terrorismo (AML-CFT), rispetto delle sanzioni economiche internazionali



Operando principalmente in reti a servizio limitato, i nostri servizi e prodotti sono minimamente esposti al rischio di riciclaggio di denaro.

Tuttavia, Pluxee si impegna a garantire che non vengano distorti dalla loro funzione primaria.

I collaboratori sono tenuti a rispettare le normative locali e le procedure interne per proteggere l'integrità del sistema finanziario dei paesi in cui Pluxee opera, comprese le leggi relative all'antiriciclaggio e alle sanzioni economiche.

La lotta contro la criminalità finanziaria inizia con l'implementazione e la diffusione di un programma antiriciclaggio (AML) e di solide procedure interne in ogni Paese in cui operiamo.

La digitalizzazione dei nostri prodotti ci aiuta a rafforzare i nostri controlli sul monitoraggio delle transazioni dei clienti, in modo da poter individuare e segnalare meglio le attività sospette che si presentano in relazione ai titolari di carta e agli esercenti.

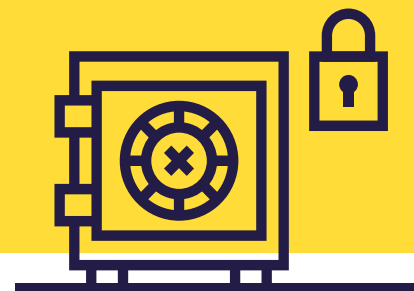


I nostri responsabili della Compliance sono formati per applicare le normative antiriciclaggio, i processi interni e le metodologie appropriate nelle loro attività quotidiane.

Garantire l'efficacia del nostro programma significa anche effettuare valutazioni periodiche a livello locale dei livelli di rischio di AML e CFT e, ogni volta che vengono proposte nuove attività e/o prodotti, predisporre adeguate misure di mitigazione.

In quanto azienda globale, Pluxee rispetta tutte le normative applicabili in materia di sanzioni economiche. A tutte le entità del Gruppo è vietato condurre o agevolare affari con o a beneficio di individui o entità oggetto di sanzioni economiche.

Protezione dei dati degli stakeholder Pluxee



Protezione dei dati, privacy e sicurezza informatica

Le politiche, le direttive, le procedure e i processi di cybersecurity e protezione dei dati di Pluxee (“regole di cybersecurity e protezione dei dati di Pluxee”) mirano a garantire i livelli più appropriati di cybersecurity e protezione dei dati. Monitoriamo costantemente l'effettiva attuazione delle nostre regole di cybersecurity e protezione dei dati.

I collaboratori devono rispettare le nostre regole di cybersecurity e di protezione dei dati e sono responsabili dell'efficacia di tali regole.

I collaboratori sono inoltre responsabili del rispetto della privacy e della protezione delle informazioni riservate e dei dati personali dei loro colleghi e di qualsiasi altro individuo (compresi i consumatori, i dipendenti dei clienti, i dipendenti degli esercenti, i partner commerciali e gli azionisti).

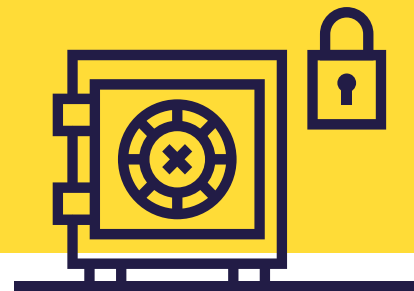


Nuove tecnologie, beni e dati digitali

Le nuove tecnologie, gli asset digitali e i dati di Pluxee sono utilizzati nel rispetto dei nostri principi etici e delle regole di cybersecurity e protezione dei dati.

La capacità di utilizzare le nuove tecnologie, le risorse digitali e i dati è essenziale per migliorare il benessere e promuovere il progresso economico, sociale e ambientale nelle comunità che serviamo. L'intelligenza artificiale, insieme ad altre innovazioni, può aiutarci in questa missione. Tuttavia, queste innovazioni devono rispettare i nostri principi etici, nonché i diritti e le libertà digitali degli individui all'inizio di ogni progetto (“privacy by design”). Ciò include solidi processi di conformità alla privacy e alla cybersecurity, dalla fase di progettazione a quella di avvio dei nostri prodotti e servizi.

Salvaguardia dei beni e delle informazioni di Pluxee



I nostri Collaboratori sono incaricati di salvaguardare e utilizzare i beni di Pluxee, compresi i beni proprietari e immateriali, esclusivamente a beneficio di Pluxee.

L'uso corretto dei beni nel miglior interesse di Pluxee, previa autorizzazione della direzione, è fondamentale. L'uso improprio è severamente vietato.

Il dovere dei nostri collaboratori di proteggere le informazioni riservate di Pluxee, dei suoi clienti, commercianti, fornitori, consumatori e collaboratori e di preservare i beni di Pluxee da ogni forma di deterioramento, danno, furto o appropriazione indebita si applica durante il periodo di impiego e continua ad applicarsi anche dopo aver lasciato l'azienda. È severamente vietato trarre profitto personale dall'uso di beni aziendali o di informazioni privilegiate, sia per sé stessi che per parenti, amici o conoscenti.

Il nostro marchio e la nostra reputazione sono due dei nostri beni più preziosi. Dobbiamo promuovere e proteggere il nostro marchio per mantenere la nostra posizione sul mercato.

Proteggiamo le nostre informazioni riservate e quelle dei nostri partner commerciali, clienti e stakeholder in generale.

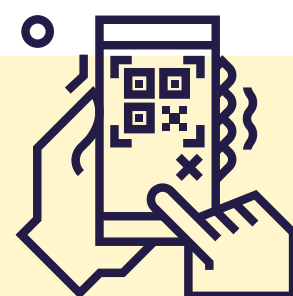
Le informazioni riservate ottenute dai Collaboratori non devono mai essere utilizzate a scopo personale o a beneficio di terzi.

I collaboratori non devono discutere con terzi la strategia o gli interessi o le decisioni finanziarie o commerciali di Pluxee, né mettere a rischio la nostra proprietà intellettuale o il nostro marchio divulgando a terze informazioni riservate, a meno che non siano autorizzati. Ciò include dettagli sulla nostra ricerca e sviluppo, sui costi, sui prezzi, sulle vendite, sui profitti, sui mercati, sui consumatori e sui metodi di lavoro.

Quando utilizzano i social media o il networking, i Collaboratori devono prestare particolare attenzione al contenuto delle informazioni pubblicate: nessuna informazione riservata o sensibile, né informazioni fuorvianti o denigratorie su Pluxee, i suoi stakeholder o i suoi concorrenti. Nessuna comunicazione deve essere fatta a nome o per conto di Pluxee senza l'autorizzazione del dipartimento Pluxee competente.

Frode

In Pluxee non abbiamo alcuna tolleranza per le frodi. Il rispetto degli standard etici è fondamentale per la nostra attività. Sia che si tratti di attività interne o esterne, qualsiasi attività fraudolenta che violi la fiducia viene immediatamente ammonita. La priorità è proteggere i nostri beni, i collaboratori e tutti gli stakeholder.



Garantire la trasparenza delle pratiche finanziarie



Il nostro impegno a tenere registri aziendali accurati e affidabili e a fornire rendiconti finanziari trasparenti è fondamentale.

Ogni Collaboratore Pluxee svolge un ruolo cruciale nella tenuta dei libri, della contabilità e dei registri che riflettono una visione veritiera e corretta delle nostre operazioni, transazioni, attività e passività.



Sosteniamo i principi contabili generalmente accettati e i solidi controlli interni. Non c'è spazio per voci false: i nostri libri contabili raccontano la storia onesta delle nostre operazioni e non permetteremo alcun compromesso sull'integrità dei nostri bilanci. La coercizione, la manipolazione e le azioni fuorvianti sono severamente vietate.

Restrizioni al trading - informazioni privilegiate

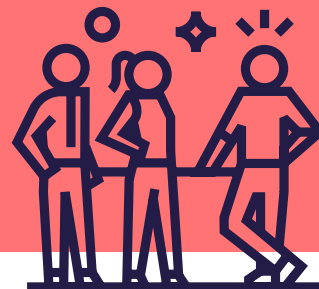


I collaboratori devono essere consapevoli delle regole specifiche associate al fatto che Pluxee è una società quotata in borsa.



-
- I nostri Collaboratori devono astenersi dall'utilizzare informazioni interne - come, ad esempio, informazioni non pubbliche su risultati finanziari, fusioni o acquisizioni, aggiudicazioni di grandi contratti o piani strategici - per negoziare titoli o condividerli con terzi. Integrità e responsabilità guidano le nostre azioni per garantire il successo duraturo di Pluxee.
 - Le informazioni ottenute dai Collaboratori su Pluxee o sui suoi stakeholder che possono avere un impatto sul prezzo delle azioni di Pluxee devono essere mantenute riservate e non devono essere condivise con terzi senza l'autorizzazione del management.
 - L'uso o la trasmissione illecita di informazioni privilegiate può dar luogo ad azioni legali.

Impegni per i diritti umani



Pluxee si impegna a rispettare e promuovere i diritti umani*. Si tratta di una parte fondamentale del nostro impegno a condurre gli affari in modo responsabile.

Ci proponiamo di fare del nostro impegno per i diritti umani lo standard minimo con cui interagiamo con collaboratori, clienti, consumatori, partner e fornitori.

*Per Diritti Umani intendiamo l'insieme dei diritti riconosciuti a livello internazionale attraverso strumenti quali la [Carta Internazionale dei Diritti Umani](#) e la [Dichiarazione dell'Organizzazione Internazionale del Lavoro sui Principi e i Diritti Fondamentali nel Lavoro](#). I Principi Guida delle Nazioni Unite su Imprese e Diritti Umani, così come il nostro impegno nei confronti dei dieci principi del Global Compact delle Nazioni Unite, forniscono un quadro di riferimento per la nostra azione attraverso i nostri Collaboratori e per la nostra comprensione dell'argomento.

Diversità e inclusione

In Pluxee crediamo nel potere di una **cultura basata sui principi di uguaglianza, diversità e inclusione**, vissuta dai nostri collaboratori. Le nostre principali decisioni in materia di assunzione, retribuzione e benefit, valutazioni, promozioni e formazione sono imparziali e motivate dal comportamento, dalla competenza e dalle prestazioni individuali.

Non discriminazione

La non discriminazione è un principio fondamentale della nostra politica di diversità e inclusione.

Pluxee vieta qualsiasi forma di discriminazione, sia essa basata su sesso, riassegnazione di genere, matrimonio e unione civile, età, razza (compresi colore, nazionalità e origine etnica o nazionale), orientamento sessuale, gravidanza e maternità, disabilità o appartenenza politica, religiosa, di credo o sindacale. Crediamo fermamente che tutti gli individui meritino di essere trattati con equità, decoro, rispetto e dignità.

Lotta contro le molestie

In Pluxee, l'etica del lavoro e il diritto alla dignità umana sono al centro della nostra cultura. Per questo motivo non tolleriamo alcun tipo di comportamento o azione che possa minacciare questi diritti (comprese le molestie morali o sessuali).

Tutti i Collaboratori devono riferire alle Risorse Umane o alla Direzione locale o tramite il nostro strumento interno di whistleblowing se sono testimoni di tali comportamenti.

No al lavoro minorile

Tutte le entità Pluxee si impegnano a rispettare le norme sull'età minima lavorativa per il lavoro minorile in ogni Paese o giurisdizione locale in cui operano. L'età minima di lavoro non deve mai essere inferiore a quella specificata nelle convenzioni dell'Organizzazione Internazionale del Lavoro.



Per andare oltre, noi di Pluxee sosteniamo positivamente le iniziative che:

- Contribuiscono alla crescita delle giovani generazioni attraverso l'istruzione e la formazione (ad esempio, stage e apprendistato).
- Sostengono le giovani generazioni con un contesto di vulnerabilità e contribuiscono allo sviluppo delle comunità locali. (ad esempio, affiancamento o scoperta di un lavoro, mentoring e coaching, condivisione di competenze tecniche e soft skills). Per saperne di più, consultate la sezione "Sostegno alle comunità locali".

Rifiuto del lavoro forzato e nascosto

Pluxee intende per lavoro forzato qualsiasi lavoro svolto involontariamente e sotto la minaccia di una sanzione (violenza, intimidazione, manipolazione, ritenzione o minacce sono elementi di un contesto in cui possono aver luogo il lavoro forzato, gli abusi della tratta di esseri umani o la "schiavitù moderna"). Per lavoro nascosto si intende la mancata dichiarazione ufficiale di chi lavora in azienda.

Non tolleriamo alcuna forma di lavoro forzato o nascosto in nessuna delle nostre attività e promuoviamo gli stessi principi in tutti i nostri rapporti commerciali.

Libertà di associazione e contrattazione collettiva

In Pluxee promuoviamo un dialogo bidirezionale con i nostri collaboratori e dipendenti. Rispettiamo il diritto dei nostri dipendenti di formare e aderire a un sindacato e di impegnarsi nella contrattazione collettiva. Riteniamo che il dialogo sociale sia un modo efficace per stabilire diritti e responsabilità equi, che portano a un ambiente di lavoro produttivo.

Non faremo discriminazioni o ritorsioni nei confronti di alcun Collaboratore o rappresentante dei dipendenti a causa della loro affiliazione, sostegno o opposizione a qualsiasi sindacato.



Per favorire la comunicazione, abbiamo implementato una valutazione annuale delle prestazioni individuali in cui ogni dipendente viene valutato in modo equo e reso consapevole dei propri diritti, doveri e benefici legati al suo status contrattuale (adattato a livello locale). I dipendenti possono anche inviare feedback positivi ai loro colleghi e ai dirigenti attraverso il nostro sistema informativo sulle risorse umane ed esprimere le loro opinioni sul nostro posto di lavoro, sui team e sulla gestione attraverso un sondaggio annuale.

Sicurezza e salute sul lavoro

Noi di Pluxee abbiamo a cuore la sicurezza dei nostri Collaboratori e adottiamo misure realistiche per tutelarci da malattie e infortuni sul lavoro.

Sviluppiamo politiche, linee guida, procedure e comunicazioni per affrontare e rispondere in modo proattivo ai rischi potenziali in queste aree.

Diamo priorità alla sicurezza e alla protezione dei nostri Collaboratori, fornendo un ambiente che soddisfi gli standard di sicurezza e salute richiesti come minimo da leggi e regolamenti.

Benessere

Noi di Pluxee crediamo che esista un legame diretto tra produttività, efficienza e salute e benessere generale della forza lavoro.

Sviluppiamo iniziative che promuovono il benessere sul posto di lavoro per integrare i nostri sforzi in materia di sicurezza e salute sul lavoro, assicurando che i collaboratori rimangano sicuri, sani, soddisfatti e impegnati nei loro ruoli.

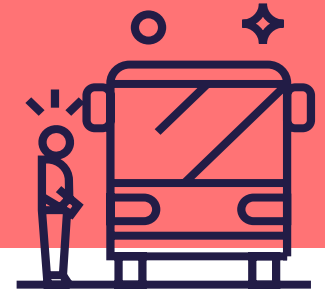
Rispettiamo anche il benessere e la dignità dei nostri Collaboratori, offrendo opportunità di crescita personale, di realizzazione e di contributo alla società.

Allo stesso modo, ci aspettiamo che i Collaboratori si trattino reciprocamente con decoro e rispetto. Non è ammessa alcuna violenza sul posto di lavoro. Non saranno tollerate molestie verbali, emotive, sessuali, fisiche o di qualsiasi altro tipo, abusi, intimidazioni o bullismo. I nostri Collaboratori hanno diritto a un ambiente di lavoro privo di violenza fisica e non, di molestie e di minacce.



Forniamo ai dipendenti una piattaforma per accedere al supporto di cui hanno bisogno, tra cui risorse per la salute mentale, assistenza legale, aiuti finanziari governativi e altro ancora. Garantiamo inoltre benefit di base e fondamentali per tutti i nostri dipendenti, indipendentemente dalla loro sede (tra cui congedo parentale, copertura sanitaria/morte e così via).

Proteggere l'ambiente



I collaboratori contribuiscono a un impatto positivo sull'ambiente

Pluxee si impegna ad operare secondo elevati standard ambientali, garantendo un impatto positivo e costruendo un rapporto sostenibile con i propri partner e clienti.

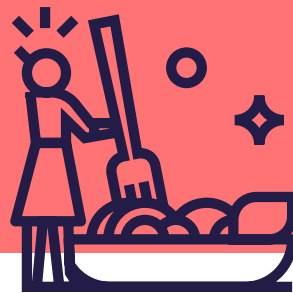


Ci aspettiamo che i nostri collaboratori si impegnino ad affrontare il cambiamento climatico e a raggiungere il nostro obiettivo Net Zero entro il 2035 (riduzione delle emissioni di carbonio del 90% rispetto al 2017).

Ci affidiamo ai nostri collaboratori per un uso responsabile e consapevole delle risorse, dell'acqua e dell'energia nelle nostre operazioni quotidiane. Puntiamo a sviluppare i nostri prodotti e sistemi secondo i principi dell'eco-design e della circolarità, tenendo conto delle loro caratteristiche, delle risorse necessarie per il loro sviluppo, del loro approvvigionamento responsabile e del loro fine vita.

I collaboratori devono contribuire attivamente a migliorare il nostro impatto ambientale nelle comunità locali. Il nostro obiettivo è sviluppare prodotti e servizi che promuovano comportamenti responsabili da parte di consumatori e commercianti.

Sostenere le comunità locali



Noi di Pluxee ci impegniamo a contribuire allo sviluppo delle comunità locali generando valore per i piccoli e medi commercianti e dando potere alle popolazioni vulnerabili.

Il nostro obiettivo è anche quello di potenziare le donne e i giovani provenienti da contesti vulnerabili attraverso la collaborazione con organizzazioni della società civile, ONG e fondazioni come Stop Hunger.

Abbiamo fissato una serie di priorità sociali e investiamo in iniziative relative a:



Aiuti umanitari, accesso ai bisogni di base, crisi e lotta all'insicurezza alimentare.



Inclusione e educazione digitale, sviluppando le competenze digitali delle giovani generazioni e delle donne con un contesto di vulnerabilità verso carriere digitali sostenibili e diversificando il nostro bacino di talenti digitali.

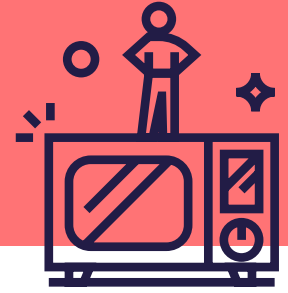


Sostenere l'imprenditoria giovanile e/o femminile per diversificare la nostra rete di commercianti.



Programmi di volontariato su temi sociali e ambientali, con la partecipazione dei nostri Collaboratori.

Speak Up: Una voce per tutti



Dialogo aperto e corretto

Pluxee si impegna a fornire ai Collaboratori e alle parti interessate canali efficaci per sollevare dubbi sull'integrità aziendale sulla nostra intranet e sui nostri siti web. Incoraggiamo gli informatori a essere concreti e rispettosi, agendo in buona fede e senza alcuna discriminazione quando segnalano un allarme o una preoccupazione.



Far sentire la propria voce

Quando le persone ritengono che le loro preoccupazioni non vengano prese in considerazione, possono rivolgersi alla linea diretta Pluxee Speak Up. Se l'indagine rivela un margine di miglioramento, verrà stabilito un piano d'azione correttivo.



Promuovere l'integrità

I collaboratori sono incoraggiati a segnalare tempestivamente comportamenti non etici e qualsiasi sospetta violazione delle leggi, dei principi della presente Carta etica o delle politiche di Pluxee. Ciò garantisce che il nostro ambiente di lavoro operi con integrità e responsabilità.



Protezione degli informatori

Tutte le segnalazioni saranno trattate con la massima serietà e riservatezza. I collaboratori che effettuano segnalazioni saranno protetti da qualsiasi tipo di ritorsione, comprese minacce, molestie o sanzioni negative come la riduzione della retribuzione o il peggioramento delle condizioni di lavoro. La loro identità sarà mantenuta riservata nei limiti consentiti dalla legge.



Gestione delle segnalazioni

Pluxee esamina in modo equo e riservato ogni segnalazione per decidere se è necessario avviare un'indagine più approfondita e quali misure adottare per risolvere i problemi sollevati. Il follow-up viene condotto in modo coerente, riservato ed efficiente.

Comitato Etico e di Conformità di Pluxee



Il Comitato Etico e Conformità di Pluxee mette in atto la nostra cultura, i nostri programmi e le nostre politiche etiche e di conformità in tutti i Paesi in cui opera. Supporta i comitati regionali ed esamina le questioni specifiche portate alla sua attenzione, verificando che mettiamo in pratica ciò che predichiamo.

Politiche, linee guida, procedure e risorse aggiuntive di Pluxee

La presente Carta etica non intende essere una guida esaustiva di tutte le nostre responsabilità e impegni legali, etici, sociali, ambientali e societari.

Fornisce un'introduzione alle politiche, alle linee guida e alle procedure di Pluxee che sono disponibili per i nostri team sulla nostra intranet.

Pluxee si impegna a sostenere i Collaboratori nel rispetto degli standard di integrità aziendale. Ciò include la fornitura di linee guida e formazione per chiarire i principi delineati nella presente Carta etica e l'implementazione di strumenti pratici per applicare tali principi alla nostra attività. Le nostre filiali possono emanare ulteriori linee guida adatte alle loro specifiche situazioni, rafforzando il nostro impegno a sostenere i più alti standard di integrità in tutta l'organizzazione.

pluxee